

SUR LES CARACTÈRES DIFFÉRENTIELS DES TÊTES OSSEUSES
DE *CERCOPITHECUS* ET *MACACA*.

Par P. RODE.

Nous avons indiqué, au cours d'une précédente étude, que les caractères ostéologiques différentiels des différents genres de Simiens n'ont pas été suffisamment précisés : les systématiciens qui classent des têtes osseuses isolées ont à leur disposition trop peu d'éléments pour établir une diagnose générique. L'examen des dents, souvent très usées, ne suffit pas.

C'est dans le but de faciliter ces diagnoses que nous avons souligné quelques caractères différentiels des têtes osseuses de *Cercopithecus* et de *Cercocebus*¹.

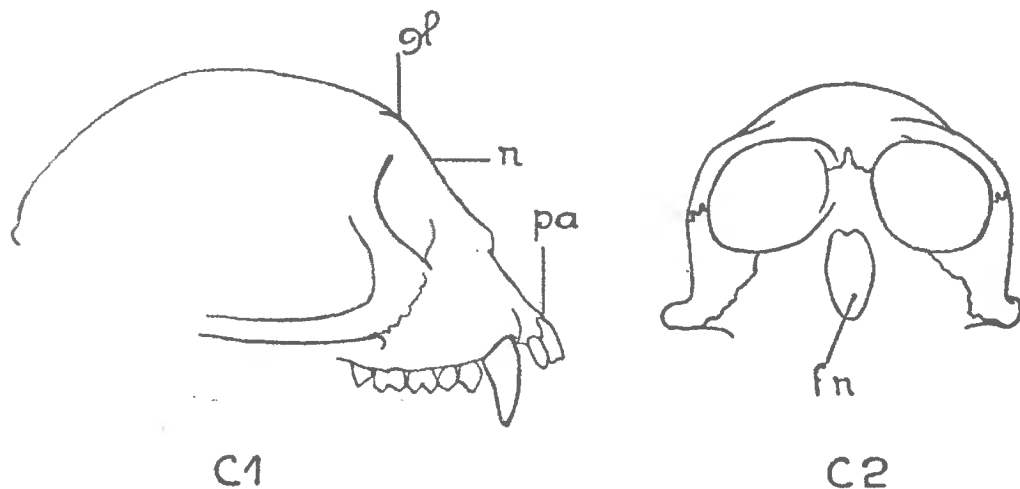


FIG. 1. — Profil (C1) et face antérieure (C2) de la tête osseuse chez *Cercopithecus* —
gl, glabelle — *n*, nasion — *pa*, point alvéolaire, *fn*, fosses nasales.

La présente note a pour but de montrer les différences qui séparent les têtes osseuses de *Cercopithecus* et *Macaca*. (164 pièces examinées, des collections de Mammalogie et d'Anatomie comparée).

Les seules indications données jusqu'à présent par quelques auteurs (ELLIOT², MAX WEBER³, HARTMAN et STRAUS⁴ peuvent se

1. P. RODE. Sur quelques caractères différentiels de la tête osseuse des Cercopithèques et des Cercocèbes. — *Mammalia*, t. I, n° 2, 1936, p. 59-64, 1 fig., 1 pl.
2. G. ELLIOT. A review of the Primates. *Am. Mus. Nat. Hist.*, 3 vol., 1912.
3. MAX WEBER. *Die Säugetiere*. 2 vol., Jena, 1927-28.
4. G. HARTMAN et L. STRAUS. *The Anatomy of the Rhesus monkey*. — Baillière Tindall et Cox. London, 1933.

résumer comme suit : chez les Cercopithèques, le profil facial est droit ; le crâne est plat, les arcades sourcilières sont beaucoup moins proéminentes que chez les Macaques (ELLIOT, p. 276 du vol. II).

Nous ajouterons à cette diagnose rapide qui est indiquée par tous les auteurs que, d'une façon générale, les têtes osseuses de Macaques sont plus volumineuses que celles de Cercopithèques, la portion faciale plus développée et que chez les mâles des deux genres considérés la canine des Macaques est plus forte que celle des Cercopithèques. Mais ces caractères sont insuffisants et nous estimons que

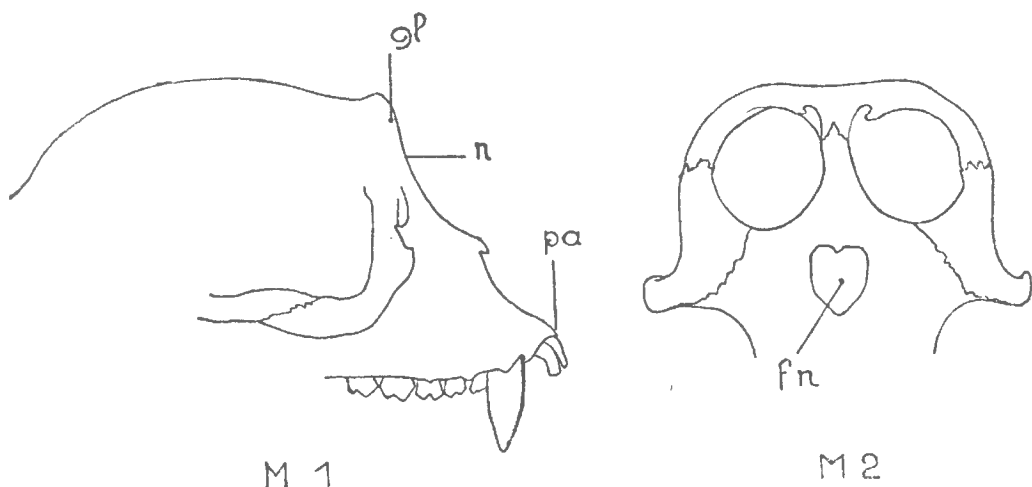


FIG. 2. — Profil (M1) et face antérieure (M2) de la tête osseuse chez *Macaca*. Mêmes légendes que fig. 1.

pour l'identification d'un crâne douteux il y a lieu de considérer les trois dispositions anatomiques suivantes :

1^o Profil de la région faciale (fig. 1 et 2, C 1 et M 1).

Chez *Cercopithecus* le profil est à peu près rectiligne depuis la glabelle jusqu'au point alvéolaire. Les arcades sourcilières sont peu développées. L'extrémité antérieure des nasaux ne forme qu'une très légère saillie au-dessus de la ligne faciale. La face est relativement courte.

Chez *Macaca* la face est plus longue, mais le profil facial est concave. Les arcades sourcilières sont très développées, la visière frontale souvent saillante (Ex. : Magot). A partir de la glabelle, la ligne faciale s'infléchit fortement jusqu'au nasion puis se relève d'une façon sensible au niveau de l'extrémité des nasaux qui sont en saillie au-dessus du profil de la face.

2^o Face antérieure de la tête osseuse (fig. 1 et 2, C 2 et M 2).

La région péri-orbitaire est plus ou moins nettement quadrangulaire chez les Macaques. Cet aspect quadrangulaire est donné par la

ligne horizontale des arcades sourcilières et les branches montantes (apophyses orbitaires) du jugal qui sont verticales.

Dans le genre *Cercopithecus* les apophyses orbitaires du jugal sont incurvées et la région péri-orbitaire dessine un demi-cercle ou un ovale assez régulier.

Les cavités orbitaires ont un contour plus arrondi chez les Macaques que chez les Cercopithèques.

Fosses nasales. — Leur ouverture est allongée chez les Cercopithèques, plus arrondie chez les Macaques. Mais la principale différence réside dans la position de cette ouverture qui résulte de l'allongement plus ou moins marqué de la face. Chez les Cercopithèques le bord supérieur de l'ouverture des fosses nasales se trouve soit sur

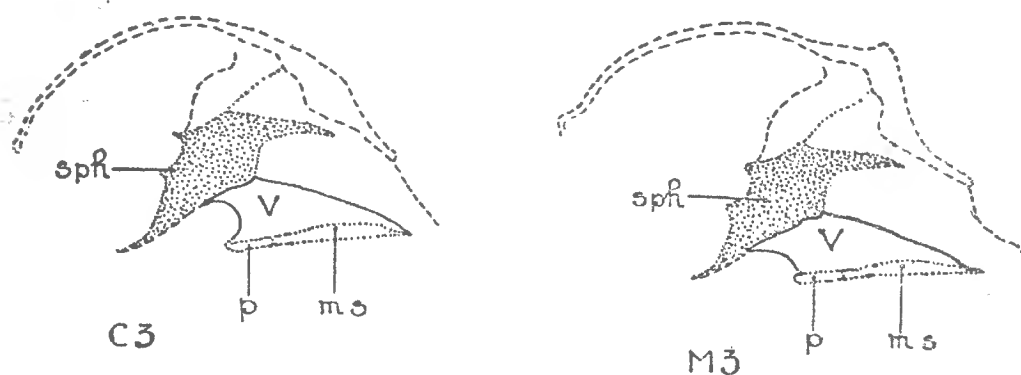


FIG. 3. — Forme du vomer (aspect du bord postérieur libre) chez *Cercopithecus* (C3) et chez *Macaca* (M3), V, vomer — sph, sphénoïde — p, palatin — ms, maxillaire supérieur.

la ligne horizontale qui rejoint le bord inférieur des cavités orbitaires soit au-dessus de cette ligne.

Chez les Macaques le bord supérieur des fosses nasales se trouve au-dessous de cette même horizontale.

3° Forme du bord postérieur libre du vomer (fig. 3).

On sait que le bord postérieur libre du vomer qui sépare les deux orifices des fosses nasales s'appuie, d'une part sur l'épine nasale postérieure à sa base, à la jonction des palatins et d'autre part sur le sphénoïde à son sommet.

La forme de cette extrémité libre est différente dans les deux genres.

Chez les Cercopithèques l'épine nasale est généralement assez saillante et le bord postérieur du vomer dessine une concavité marquée, vient en retrait au-dessus des palatins avant de rejoindre le sphénoïde. Sur les 54 têtes de Cercopithèques examinées et appartenant à la plupart des espèces de ce genre nous n'avons trouvé que 4 exceptions : chez deux exemplaires de *Cercopithecus leucampyx*, deux exemplaires de *Cercopithecus neglectus* et deux exemplaires de

Cercopithecus æthiops. On trouve chez ces individus la même disposition du vomer que chez les Macaques.

Chez les Macaques, le bord postérieur du vomer ne dessine pas de concavité accusée : il s'étend de l'épine nasale au sphénoïde sur lequel il se fixe en s'allongeant.

Quand on regarde une tête osseuse par sa face inférieure le vomer est ainsi beaucoup plus visible chez *Macaca* que chez *Cercopithecus*.

Chez les Macaques examinés nous n'avons trouvé qu'une exception qui paraît assez nettement spécifique : la tête osseuse du Magot (*Macaca sylvanus*) a un vomer semblable à celui des *Cercopithecus* (bord postérieur concave en retrait sous les palatins) (dans 11 cas sur 12).

Signalons enfin que chez les exemplaires très jeunes de *Macaca*, lorsque l'allongement de la face n'est pas encore achevé, le vomer rappelle la disposition qu'il affecte chez *Cercopithecus*.

Ainsi, sans l'examen des dents (qui peuvent d'ailleurs être absentes ou usées), la recherche de ces trois séries de caractères, dont deux au moins dans 90 % des cas sont très nets, permettent de contrôler ou de faire la diagnose générique des têtes osseuses de *Cercopithecus* et de *Macaca*.

Laboratoire de Zoologie (Mammifères et Oiseaux) du Muséum.